

國立臺北藝術大學防疫窗口 第三次會議

時間：109年3月4日

辦理單位：學務處衛生保健組



	依傳染病防治法裁罰，必要時進行強制安置。	中不可外出。
法令依據	傳染病防治法第48條	傳染病防治法第58條

中央流行疫情指揮中心 關心您



www.cdc.gov.tw

疫情通報及諮詢專線：(1922

廣告

防疫專區

- [非14天健康監測者] 有發燒或嚴重特殊傳染性肺炎其它症狀自主回報系統 >
- 訪客「健康關懷問卷」（各單位自主管理填寫）>
- 全校教職員生防疫調查表 >
- Survey of travel history and self-imposed health management >
- 大專校院嚴重特殊傳染性肺炎防治工作綱要(第二版) >

國立臺北藝術大學 [非14大健康監測者] 有發燒或嚴重特殊傳染性肺炎其它症狀自主回報系統

給無需14天健康管理紀錄，但已有發燒等症狀者填寫：

因應武漢肺炎，為監測疫情，提早協助釐清病情，請教職員工生若有自覺發燒(≥ 38 度)或四肢無力、乾咳、呼吸困難、肺炎等症狀，請上網登錄，並至醫院就診，以提早發現可能潛在感染源，得控制疫情避免再升溫。

如您有不舒服，請回報您的狀況讓我們知道。

*必填

姓名 *

您的回答

身分別 *

1.有學號者請優先勾選學生(工讀生/專案/計畫人員) 2.其他人員：指非學校教職員工生

學生

教師

職員

其他：

學生學號(教職員免填)



國立臺北藝術大學「健康關懷問卷」(訪客)

個人資料告知聲明事項：

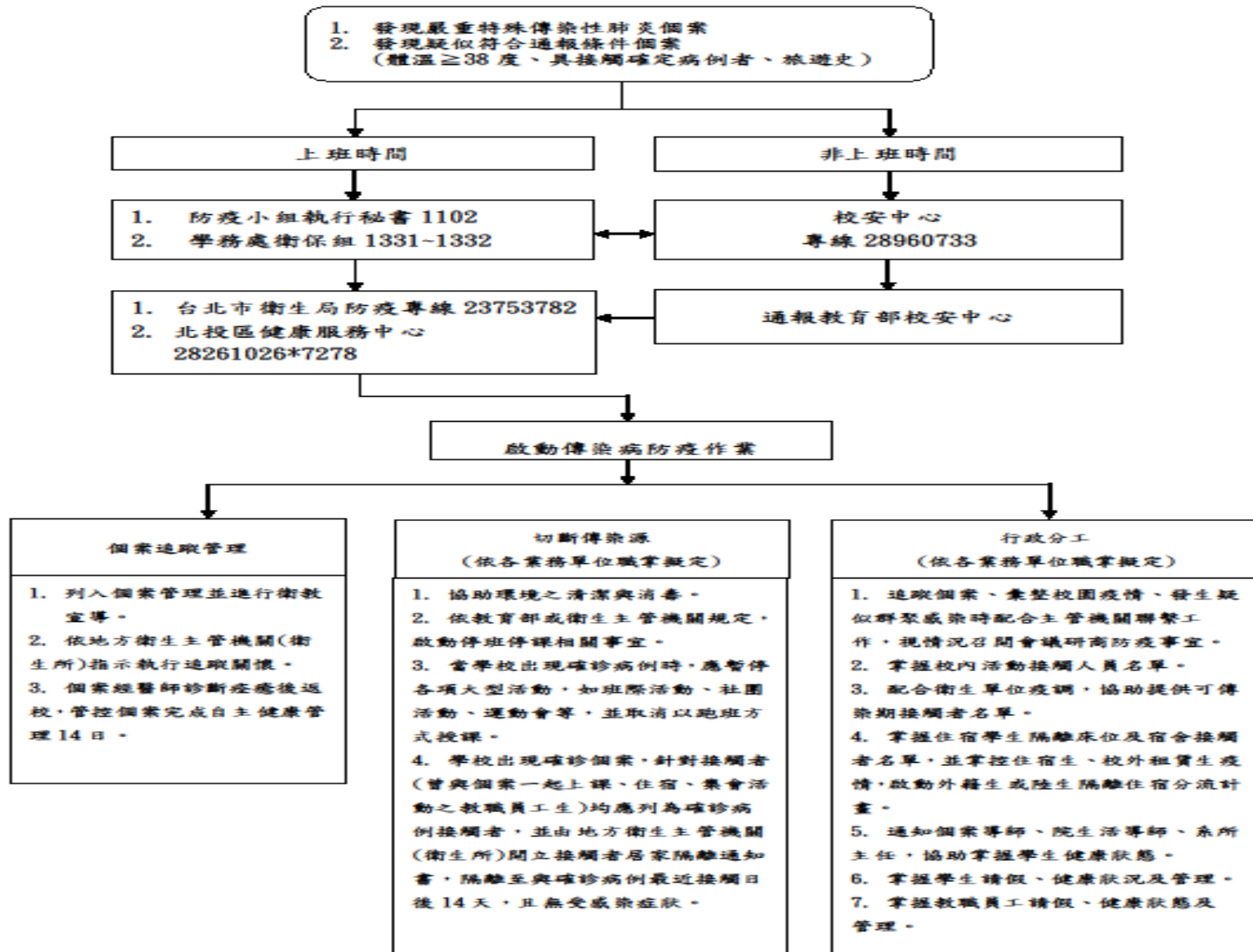
- 一、本校因執行防疫之相關業務，需蒐集您的個人資料包括姓名與聯絡方式。
- 二、利用您的個人資料期間為即日起至109.07.31止，利用地區為台灣地區。
- 三、您的個人資料受到本校【隱私權政策聲明】之保護及規範。本校如違反「個人資料保護法」規定或因天災、事變或其他不可抗力所致者，致您的個人資料被竊取、洩漏、竊改、遭其他侵害者，本校將於查明後以電話或網站公告等方法，擇適當方式通知您。
- 四、當您勾選「同意」時，即表示您已閱讀、瞭解並同意此聲明項之所有內容。

繼續

訪客健康填報



國立臺北藝術大學 疑似嚴重特殊傳染性肺炎通報作業流程



測量體溫人員防護裝備建議



衛生福利部疾病管制署

個人防護裝備建議

處置項目	場所	呼吸防護		手套	隔離衣 ^a	護目裝備
		外科口罩	N95 等級(含)以上口罩			
一般檢查及收集 病史資料(如：量 測體溫、血壓及 詢問過去病史、 旅遊接觸史)	一般門診	✓				
	急診檢傷區	✓		✓ ^c	✓ ^c	✓ ^c
	分流看診區 ^b		✓	✓ ^c	✓ ^c	✓ ^c
近距離(≤2公尺) 接近住院之疑似 個案或執行常規 醫療照護(如：抽 血、給藥、生命 徵象評估等)、訪 客探視	收治病室 (以負壓隔離病 室為優先)		✓	✓	✓	✓ ^c
執行可能引發飛 沫微粒 (aerosol) 產生的檢體採集 (如：咽喉拭子) 或治療措施	收治病室或專屬 區域(如：具負 壓或通風良好之 檢查室)		✓	✓	✓	✓
環境清消			✓	✓	✓	✓ ^c
協助病人或接觸 者就醫、病人轉 運(例如救護車)	病室→救護車或 院內其他單位		✓	✓	✓	✓
	救護車運送途中		✓	✓	✓	✓

餐廳體溫量測站如遇師生額溫超過37.5°C個案處理說明

1. 將個案與人群分流，請個案在旁暫待並平靜心情，避免與他交談，待5分鐘後再進行複查。
2. 如複查額溫仍超過37.5°C時，檢測人員通報衛保組(分機1331~1332)協助後續處理。
3. 請體溫偏高個案先以自己手機掃描QR code，填報本校「非14天健康監測者發燒或嚴重特殊傳染性肺炎其它症狀自主回報系統」。
4. 以上說明將視執行狀況進行滾動修正。



因應嚴重特殊傳染性肺炎職場安全衛生防護措施指引

參、勞工自主防護及權益保障事項

- 一、勞工應做好自主管理，使用肥皂勤洗手、避免前往中國大陸疫區旅遊、避免接觸野生動物，如為第一線工作勞工，宜配戴口罩。若出現發燒、咳嗽等身體不適，請速就醫，告知醫師旅遊史、職業史及接觸史，並主動告知雇主。
- 二、雇主如未能提供必要之預防設備或措施，勞工得拒絕指派前往疫區提供勞務。雇主如強行要求，且未提供必要之預防設備或措施致勞工有權益受損之虞，勞工得終止勞動契約，並要求雇主給付資遣費。

健康中心防疫措施說明

1. 考量目前國內外疫情發展及本校醫療防護裝備不足等因素，駐診醫師群建議醫療門診推遲開診以避免人員交互感染，基於尊重醫療專業及保護師生健康原則，本校3月擬不開診，並於3月下旬另行評估開診日期。
2. 設置發燒篩檢區：進行傷病檢傷管制措施，於門口處進行旅遊及接觸史調查、呼吸道症狀詢問並量測體溫，如有發燒個案擬將其安置於發燒篩檢區進行所需醫療處置。
3. 設置疑似病例醫療待轉區：如遇疑似嚴重特殊傳染性肺炎個案，將個案引導至醫療待轉區，等待後續醫療轉介。（如夜間發現疑似個案請通知校安中心，個案於原地等待醫療轉介，現場其他人員淨空，可請校警協助人員淨空事宜。）
4. 病媒蚊防治：請各單位防疫窗口持續辦理校園環境定期巡查及清除積水容器，每月五日前上網填報「病媒蚊孳生源自我檢查表」，並落實「巡」、「倒」、「清」、「刷」等清除孳生源工作，以保障師生健康。

臉部面罩自製教學



個人自我防護心語

今天

細菌病毒都害怕的

洗手七式



搓揉手掌



搓揉手背



搓揉指縫



搓揉指背
與指節



搓揉大拇指
及虎口



搓揉指尖



清水沖淨
並擦乾雙手

衛生福利部疾病管制署
TAIWAN CDC

多聽多看，求正解；
勿驚勿慌，需警覺；
關心夥伴，要通報；
良好衛生，護健康。

下午8:00

面對自動補位的隊友，衛保組感激在心頭；

面對批評指教的聲音，衛保組感謝您提醒；

面對未見曙光防疫戰，需要你我共同參與；

期盼您願意與我攜手共渡這段艱難的歲月。

