

# 國立臺北藝術大學 100 學年度第一學期

## 衛生保健委員會會議紀錄

時間：中華民國一〇〇年十一月二十三日下午 14 時 0 分

地點：行政大樓 3 樓會議室

主席：詹學務長惠登

記錄：張伶妃

出席人員：如簽到單

列席人員：如簽到單

壹、主席致詞：

會議開始，請業務單位工作報告。

貳、工作報告：

衛生保健工作報告(如書面資料，以下略)。

參、

一、有關新生健康檢查結果資料分析，建議新生體檢結果可以依學院別統計健康檢查結果，俾利各學院瞭解其學生健康問題。(張副校長中煖)

決議：請衛保組將以學院為單位進一步分析，以利統計健康資料，提供各學院參考。

二、依本次會議資料所示，校內餐廳經常有餐具檢測不合格情形，是否有其他方式可以讓師生安心的使用餐廳所提供的餐具。(趙宇修老師)

決議：

一、請總務處對於員生餐廳之多項缺失依循合約機制執行相關查

檢及督管作業。

二、請衛保組與保管組持續督導餐廳衛生，希冀提供更健康安全  
的用餐環境。

三、請餐廳廠商對於磨損嚴重的餐盤汰舊換新，避免澱粉殘留於  
餐盤。

三、對於需經常在實習工場的學生，可否協助注射破傷風疫苗，以降低  
受傷同學的醫療費用。(林祐聖助教)

決議：經會中衛保組說明，破傷風疫苗的效力僅 5-10 年，一般建議  
有外傷時再評估是否需要施打；另本校學生若遇意外傷害就  
醫，學生團體保險可以支付包含施打破傷風疫苗的費用，減輕  
學生負擔。本案請予以宣導，以利學生瞭解。

肆、提案討論：

一、「國立臺北藝術大學學生團體保險辦法」修正草案(附件四)，提請  
審議。(提案單位：學務處衛保組)

決議：條文第二條、第八條請酌修文字，餘照案通過。

二、「國立臺北藝術大學學生健康檢查實施辦法」草案(附件五)，提請  
審議。(提案單位：學務處衛保組)

決議：照案通過。

三、100 學年度「教育部補助大專校院推動健康促進學校實施計畫」(附  
件六)，提請 審議。(提案單位：學務處衛保組)

決議：照案通過。

伍、散會：下午 15 時 50 分。

## 99 學年度第 2 學期衛生保健委員會議決議執行情形彙整

項次	建議人	建議事項	執行情形
1.	張副校長 中煖	健康促進活動與 先修班及大學部 運動傷害課程整 合	辦理健促活動仍需仰賴固定經費穩定挹注，納入課程規劃當中仍需個別與各授課教師協調，本學期相關活動辦理方式除與戲劇系、劇設系及美術系合作，援往例持續於學生進入實習場所前辦理事故傷害防治課程外，另與舞蹈系合作針對學生需求辦理舞蹈運動傷害防治課程，期能達傷害預防之成效。
2.	舞蹈學院 史美智老 師	建議持續販售養 生便當	各餐廳於不同業務考量下，鼓勵其長期推出養生餐點實有困難，本學期本擬與學生餐廳合作推出經濟實惠的養生套餐，然該餐廳目前仍有許多缺失需進行積極輔導，故上述計畫將視學生餐廳經營情形及餐飲衛生改善狀況後，續評估辦理方式。
3.	電影與新 媒體學院 林俊吉老 師	對於新生體檢結 果提供學生後續 建議	除於個人體檢報告中將相關疾病訊息詳列外，並於 10/31 針對新生健康檢查結果辦理說明會及疾病衛生教育，後續持續提供學生醫療諮詢。
4.	陳總務長 約宏	請衛保組配合勞 工安全衛生業 務，協助規畫勞工 健康檢查。	為減輕受檢者之不便，於 9/15 日辦理到校勞檢服務外，另提供到院勞檢服務，以服務無法如期到校檢查之同仁。

# 100 學年度第 1 學期衛生保健委員會會議工作報告

## 壹、健康服務

### 一、門診醫療：

(一)100 年 7-10 月醫療服務統計：

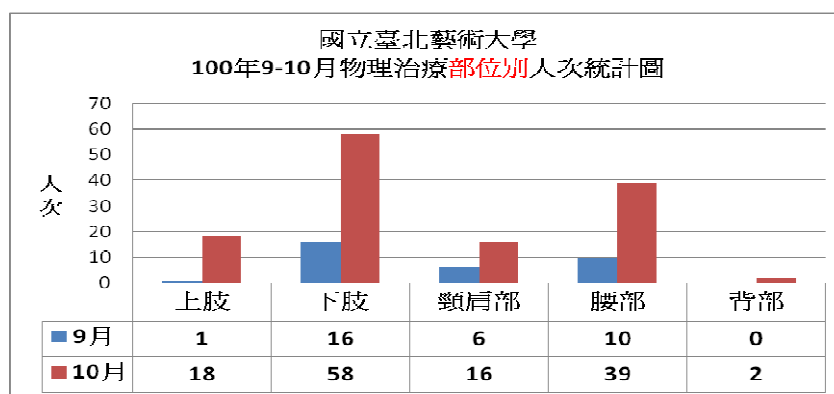
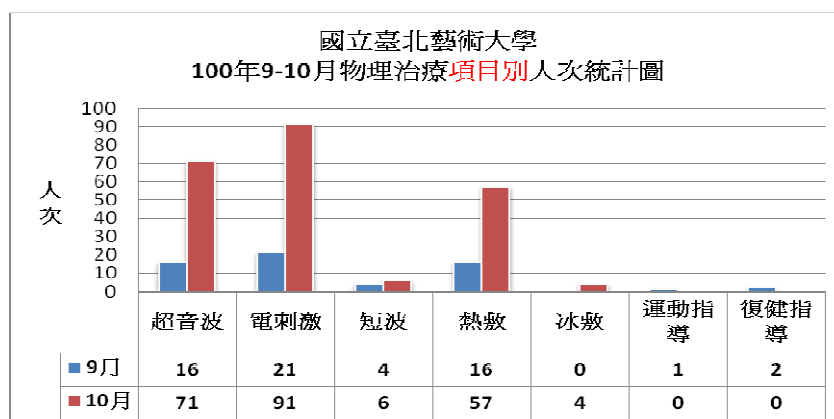
求診身份分析

身份別	人次	百分比%
音樂學院	20	10.4
美術學院	19	9.9
戲劇學院	34	17.7
舞蹈學院	44	23.0
文資學院	7	3.6
影新學院	31	16.1
教職員	37	19.3
總人數	192	100

求診原因分析

疾病別	人次	百分比%
呼吸道疾病	86	44.3
肌肉運動傷害	54	27.8
腸胃道疾病	9	4.7
外傷	4	2.1
諮詢	21	10.8
其他	20	10.3
總人次	194	100

(二)物理治療 9-10 月服務統計



### 二、校際活動醫務支援：

(一)關渡藝術節系列活動醫療救護工作：10/8 藝陣表演、10/15-10/16 創意

市集、10/29 閉幕表演。

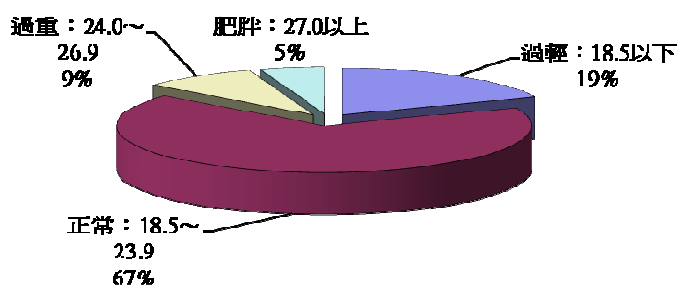
(二)各學制招生考試醫務工作:11/18-11/20 碩士班甄試招生考試。

三、健康檢查:

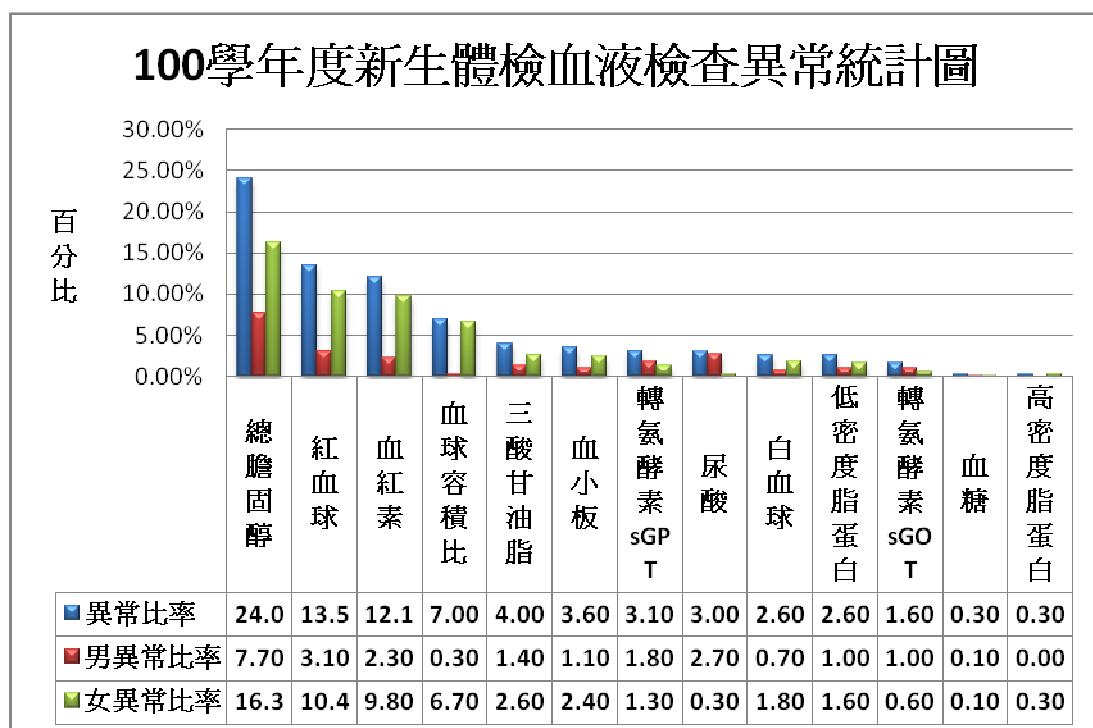
(一)學生健康檢查:9/9、9/15 分別辦理 100 學年度入學新生健康檢查及大學部 3 年級胸部 X 光照射活動，於 9/9 共 644 位學生受檢，9/15 日共 197 位學生受檢，至 10 月底經 2 次補檢通知後，本校仍有 66 位新生尚未完成健康檢查(大學部 2 人、碩博士研究所 64 人)、46 位三年級學生未完成胸部 X 光照射，本組將發函通知家長協助督促學生儘速辦理。

(二)100 學年度學生健康檢查結果統計及分析

1. 體位統計:



2. 血液檢查異常統計:



(三)勞工健康檢查:9/15 配合本校環境安全衛生管理業務，針對校內實驗場所、宿舍管理相關工作人員及司機等，安排校內健康檢查活動，共 30 人參加，檢查報告已發送個人，並視其需求提供後續醫療諮詢。

(四)血液缺點追蹤活動:擬於 12/14 針對入學健康檢查血液異常學生辦理免費複查。

#### 四、學生團體保險:

100 學年度學生團體保險承保公司為三商美邦人壽保險股份有限公司，7 月至 10 月共送 17 件申請保險理賠。

#### 五、預防注射活動:

竹圍鴻恩診所針對本校師生提供流感疫苗注射優惠，每劑 350 元，門診時間為週一至週六上午 8:30-12:00、晚間 18:00-21:00，已公告師生多加利用。

## 貳、健康促進活動

一、衛保組辦理之「99 學年度教育部補助大專校院推動健康促進學校實施計畫」獲教育部評定為績優學校。

二、100 年 7 月-10 月辦理之健康促進活動總計有 7 場次，成果如下:

活動項目	日期	成果
愛滋病防治系列活動	9/7、 10/15、 10/16	1.防治講座：9/7 辦理講述愛滋病現況發展、傳染途徑、預防方法、防護技巧、疾病治療及相關法令等內容，使學生對愛滋病產生正確認知，進而提升其採取正確防護措施之行為意願，約 370 人參加。 2. 愛滋匿名篩檢活動:10/15、10/16 與課指組及台北市立聯合醫院昆明院區共同辦理愛滋防治之匿名篩檢及衛生宣導活動，共計 149 人參加篩檢。
事故傷害防治教育	9/16、 9/21、 9/22	1. 簡易急救課程：9/16、9/21 與戲劇系、劇設系、美術系合作辦理簡易急救課程，提供意外傷害預防及處理知識，以利預防實習場所意外傷害發生，約 223 人參加。 2. 舞蹈運動傷害防護：9/22 與舞蹈系合作辦理，邀請本校兼任復健師王美純小姐講述舞蹈常見運動傷害之預防及治療，共 28 位學生參加。
學生健康檢查結果說明會	10/31	邀請宏恩醫院健康促進管理師針對新生體檢各項檢驗意義、異常注意事項及後續追蹤等健康資訊進行詳細說明，約 370 位大學部新生及舞蹈系先修一

		學生參加，會後進行肺結核防治自我篩檢問卷調查，共有 3 位需後續追蹤，已完成門診追蹤程序。
--	--	---

### 三、100/11-101/1 預計辦理之活動：

(一)健康芳療紓壓講座：擬於 12/12 辦理，邀請專業芳療師蒞校介紹正確芳香療法對於舒緩壓力、安撫情緒之妙用，期能讓參與學生於令人愉悅的氣味中以一種優雅的方式，正向改變其緊張不安之身心狀態。

(二)捐血活動：擬於 12/8 與台北市捐血中心合作辦理。

## 參、健康環境：

### 一、餐飲衛生

#### (一)輔導及稽查：

依照學校餐廳衛生管理相關規定，調整校內各餐廳衛生稽查及輔導工作流程，每週針對校內各餐廳全面進行食品衛生、餐具清潔之檢查及輔導工作，100 年 7 月-10 月餐廳衛生檢查及輔導結果如下：

餐廳	缺失項目
學生餐廳	1. 員工體檢報告未繳齊。 2. 冷凍食材冰箱結霜情形嚴重。 3. 菜刀、砧板使用後未確實妥善放置，易孳生病媒。 4. 餐具檢測澱粉有殘留。 5. 八方雲集備用鍋貼、水餃不應疊放於冰箱，應妥善分隔儲存，避免交叉污染。
魯旦川鍋	1. 廚房工作人員未戴口罩。 2. 餐具檢測澱粉有殘留。 3. 部份備用食材未離地 5 公分以上。
達文士餐廳	1. 排油煙機出風管路滲漏。 2. 餐具檢測澱粉有殘留。 3. 配膳人員未戴口罩。
藝大咖啡	1. 冷凍水餃應標示有效期限。 2. 餐具檢測澱粉有殘留。 3. 配膳人員偶爾未戴口罩。
寶萊納餐廳	10 月份有 2 次餐具檢測澱粉有殘留，餐具汰換後即檢驗合格。

#### (二)食品衛生抽驗：

9/28 抽查學生餐廳自助餐部、魯旦川鍋餐廳及藝大咖啡館等三家攤商供應之盒餐外送臺北市衛生局檢驗單位檢驗，10/7 日檢查報告出爐，魯旦川鍋餐廳及藝大咖啡館便當合格，學生餐廳自助餐部販售之便當為

不合格，本組盡速與總務處保管組共同加強該單位餐飲從業人員之衛生管理，督促其改善營業場所衛生及餐具衛生，並於再次抽檢送驗複查，10/31 第二次學餐自助餐部販售餐盒檢驗結果為合格，11/1 日通知該餐廳檢查結果並與保管組聯合稽查餐飲衛生及環境衛生，發現該單位仍有許多缺失待改進，於 11/4 日外聘專業營養師蒞校進行衛生輔導及衛生講習，邀請本校各餐廳之餐飲從業人員共同參與，共 18 位廚工參加，營養師輔導成果及建議已完成書面報告，作為本組日後輔導管理之參考。

## 二、水質檢測：

- (一)水塔水質檢驗:8/26 檢驗 20 個採水點，結果皆合格。
- (二)飲水機水質檢驗:4/29、7/27、10/17 每次約檢驗 12 台，檢驗結果皆合格。
- (三)餐廳飲用水水質檢驗：11/8 檢驗 5 個採水點，檢驗結果皆合格。