

國立臺北藝術大學

106 學年度「四長與學生代表座談會」會議紀錄

時間：107 年 4 月 16 日(星期一)上午 10 時 30 分

地點：教學大樓 C402

主席：林學務長于竝

記錄：李佳芸

與會主管：徐教務長亞湘、何研發長曉玫、戴總務長嘉明 (林簡任秘書宏源代)

列席人員：圖書館廖館長仁義、電子計算機中心孫主任士韋、國際交流中心郭主任昭蘭、課外活動指導組莊組長政典、生活輔導組蔡組長明施、學生諮商中心王主任亮月、學生住宿中心葉主任晉彰、衛生保健組孫組長蓉蓉

壹、主席致詞及介紹與會主管：略

貳、本校行政單位業務宣導

一、學務處

衛生保健組補充說明：

最近因進入夏天，校園內有蛇類及蜜蜂出沒，如有不幸被螫傷、咬傷至衛保組處理傷口，請同學不要過度驚慌，保持情緒平穩才能更有效率的處理傷勢。

生活輔導組補充說明：

研究生宿舍落成，機車停車場出入口成為易肇事熱點，希望同學騎乘機車能注意安全停看聽。學校吸菸區設置地點是配合菸害防制法規定，如接獲校內外人士檢舉於非吸菸區吸菸，屆時菸害稽查人員到校稽查時會直接處罰行為人而非處罰學校，請同學多多配合。

學務長補充：

研究生宿舍去年落成啟用，工程上仍有許多問題待解決，將於今年暑假好好進行整頓，因此今年暑假暫不提供暑住，如需暑住同學將安排至其他宿舍，請同學包涵。

二、教務處：略

三、研發處：略

四、總務處

總務處補充說明：

同學如在校內看到蛇類或蜜蜂出沒，可以通知駐衛警前來處理。

五、圖書館

圖書館補充說明：

圖書館四至七樓空間改善已告一段落，座位數也比以往增加，三樓自習室目前計畫整合博士生平台，座位席次將有減少的情形，但仍會開放學生自習空間以及小間討論室可登記使用，施工工程告一段落也預計將增設列印機。

參、學生意見回應與討論

提問一：行政大樓旁停車場附近路段馬路不平整。(提問單位：動畫系學會會長黃品綺)

行政大樓旁的停車場那段馬路有條橫溝，學生騎車時為了避開橫溝，須繞到對向車道，十分危險，建議將橫溝填平以維護行車安全。

總務處回應：

因考量本校科技藝術館新建工程已辦理招標，未來施工時會有大型車輛出入校園，故目前陽關大道上之路面破損處規劃以局部修補方式處理，並已洽專業廠商估價。另依據路面修補範圍之大小，如有較長時間封閉馬路之需要，將會安排於暑假期間進行。待科技藝術館完成興建後，總務處會提案針對陽關大道之瀝青路面進行全面的銑刨加鋪。

提問二：學生餐廳食物品質及衛生問題。(提問單位：動畫系學會會長黃品綺)

有同學反應餐廳衛生不佳，曾吃到臭掉的餛飩，以及食物過油，建議定期由外界檢查衛生及食物品質，為學生的健康把關。

衛生保健組回應：

學校食物有定期接受外界的檢查，聘請專業營養師已有三年多，北市衛生局每個學期也都會進來學校稽查。餐廳業者為了增加食物風味，而導致食物過油、過鹹的問題，這部分將會持續督導業者。食品酸敗的問題，學校每學期都外送食品至臺北市衛生局進行檢驗，但僅能檢驗出有無細菌，無法檢驗食品是否酸敗。至於食品有無酸敗，我們會去分析業者食材管理的流程是否妥適，若有發現容易造成食材腐敗的環節，也會加強輔導。因食品酸敗無法檢驗，希望同學發現問題時能立即反應至衛保組，我們會立即前往處理。

營養師補充：

依據新版每日飲食指南，飲食應該少油、少鹽、少糖，但詢問學生餐廳及藝大食堂，每家廠商賣得最好的都是油炸類食品，以廠商的立場還是希望能販售不虧本的食品。學校計畫將與業者合作推出健康盒餐，並宣導健康飲食，希望同學能擁有更健康的飲食習慣。學校新採購油質檢驗器，每個禮拜會針對校內各家有販售油炸食品的餐廳業者進行油質檢測，對於食品衛生的檢測也有定期進行。

總務處說明：

各餐廳之營運空間為總務處保管組所管理，各餐廳業者也是由總務處保管組透過公開程序標租簽約，故總務處保管組為學校與各餐廳業者之對口單位。就一般營運管理之分工，餐廳之環境衛生屬於總務處保管組管理的範疇，餐廳之食品衛生則商請學務處衛保組協助督導。若是同學發現餐廳業者在環境衛生或食品衛生有任何問題，請即時向總務處保管組或學務處衛保組反映，總務處保管組會針對實際發生之缺失依合約條款進行處理或處罰，並會將各項缺失納入年度營運績效之評核依據。

提問單位回應：

希望業者除顧慮銷售狀況外，也能提供更多健康的選擇。

肆、臨時動議

提問一：藝亭展示空間新建提案(提問單位：建築與文化資產研究所陳奕勳)

(詳如附件一)

提問單位說明：

以觀察校園的角度看待這件事，希望在校園的各個角落可以放置讓大家認識校園的資訊，成為學生動、靜態展示、活動的地方，讓學生或校外人士都能看見。

學務長回應：

屬於學生的公共場域，讓不同專業的學生可以在此會合，成為一個秘密基地，讓一個空間透過建築可以活化過來，是個有趣的事情。但若是永久性建築，牽涉到法規、資金等多層面的問題。

總務處說明：

學校位於臺北市政府所轄之山坡地上，不管是永久性建築物或甚至是臨時性建築物(建物坐落6個月以上)，都需要依據建築法規申請雜項執照或建造執照，而且必須通過都市設計審議、水保計畫審查、敏感地質分析及加強山坡地開深審查等，因此，在北藝大校園內興建建物並非易事。另務實考量提案建築之地點空間隱密，也可能有蛇蟲出沒，建物完工後之夜晚使用安全性有所疑慮，建物設施之維護難度也高，建議優先釐清提案建物之功能、規模、材質及經費等，再由相關單位依校內程序審議。

圖書館館長補充：

姑且不談論可行性，鼓勵學生針對學校公共建設提出建議，建議由學務處協助學生提案通過後，進入校園規劃小組討論。

提問二：動畫系教學空間不足(提問單位：動畫系學會副會長李泓毅)

提問單位說明：

動畫系目前僅有六間教室、及一間僅能容納18人的小型工作室，且散佈於學校各處，但四個年級總共有一百六十多位學生，目前急需攝影設備、燈光設備穩定的攝影教學空間，及更多的學生工作室，讓學生能進行大型創作。

總務處回應：

科技藝術館新建工程目前正辦理工程招標，另佈景工廠新建工程正辦理建造執照請領，未來一旦學校有新的建築物完工並開放使用，舊有空間就有可能進行整體調配。

研發長回應：

校長及許多主管其實都知道這個情形，這個議題必須再找個機會來討論解決。

學務長回應：

這是個相當應重視的問題，其實學校有在進行空間分配的規劃，會將學生心聲傳達給校長，設法解決現在的困境。

提問三：可否規劃校車由學校經由學園路到自強路、民族路的動線(提問單位：劇場藝術創作研究所學會會長楊凱鈞)

提問單位說明：

因學校宿舍有限，許多學生住在後山及竹圍一帶，因校車、公車交通不便，許多學生不得已

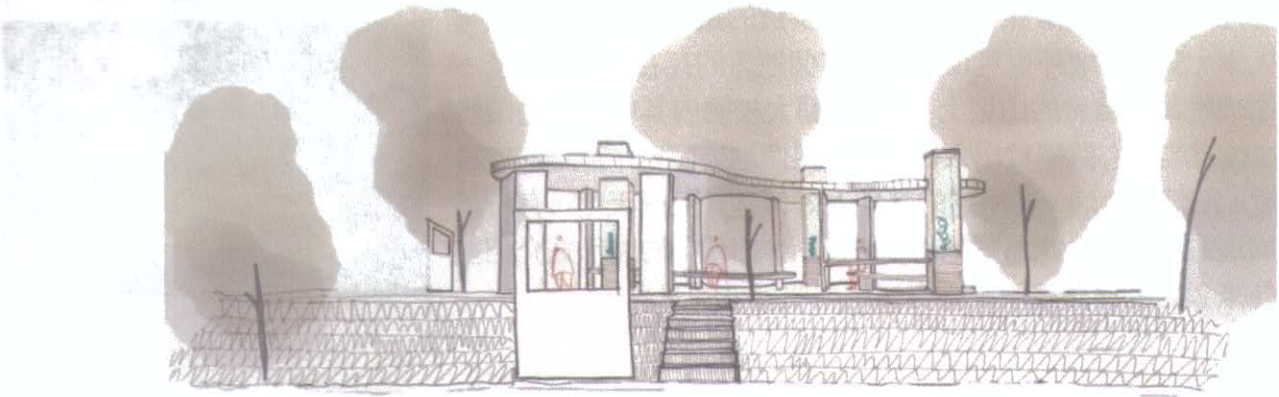
必須以機車代步，是否可能規劃由「學校→學園路→自強路→關渡捷運站」及「學校→學園路→自強路→民族路」的公車路線？

總務處回應：

自強路或自立路地區與學校間恰屬臺北市與新北市之交界區域，增設銜接公車路線之難度較大，總務處會與公車業者再次溝通，研商增開路線的可能性。

伍、散會：下午 12 時 15 分

藝亭展示空間新建提案



提案人: 建築與文化資產研究所 陳奕勳

提案緣由:

因修習 106 學年第 1 學期博物館研究所姜樂靜老師「博物館建築與空間規劃」課程，課程期末作品題目所關心議題與北藝大校園有關，得老師鼓勵故勇敢向學校提案。

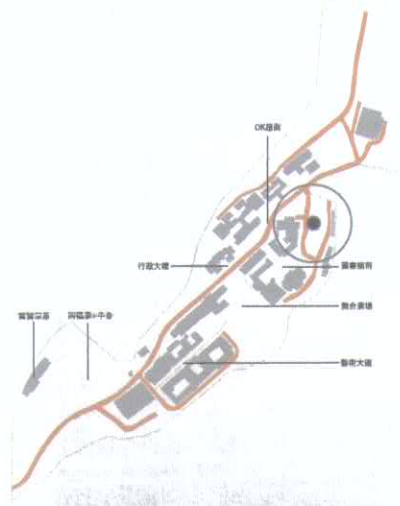
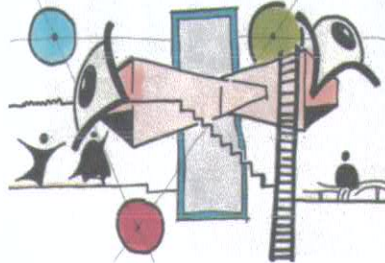
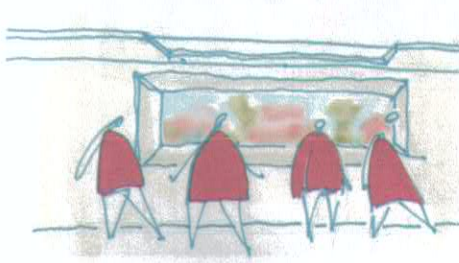
設計動機:

隱身，關渡山坡上的北藝大是座美麗山城，向南望去，先是茂綠的關渡平原，後是高樓林立的北市景。但，在校園中的人們似乎無時往外探望，卻忽略了身旁最美麗的景色。其內隨意的框景都是無敵畫作，千古幕天席地，一春翠繞珠圍。藍天白雲、校舍的紅灰黑、牛兒動物、還有學子展演練習的視覺與聽覺都是認識北藝最佳途徑。而，位在圖書館七樓的屋頂空間設有類似校史室的區域「藝術之道」。展示著學校歷史與發展、院所的發展與活動。很可惜地位在學校最高角落實在很難被看見與認識，無論是客人或主人... 這些應被看見的，是不是該釋放在校園內，那些能清楚看見校園的不起眼角落。

設計目標:

小想法-想像將校史室的機能分散置入在校園內各個遊客或者院所學生常常出現或經過的地方。這些校園內的「節點」分別是「鷺鷥草原、藝大咖啡、關渡美術館後與美術學院後小山坡」。它們能服務周遭的院所與提供「認識」的管道，並接互相串連。其中會有變動中的校園畫面之框景，配著介紹文字，可以是通道上的窗口，或是一個安靜的窗景。我想要展示的內容即是校園，並提供學生作為展演的空間。

小設計-以美術學院後的小山坡為基地—這是個相鄰美術學院與動畫系的地帶。從臺北藝術大學主幹道走到美術學院後動畫系前，有一條通往圖書館後方停車場的小路。走踏校園時，發現在其左手邊的小山坡上有一些可惜的小空地、小空間，藏著兩個可愛但被遺忘的藝術品(也許是美術學院學生的小作品)被孤單的閒置在那，而眼前望過去的就是美術學院的某個出入口。這個小山坡的小徑藏在樹林裡，是個在校園中經常被遺忘的空間，它是如此的安靜，但又靜靜的觀望著校園。



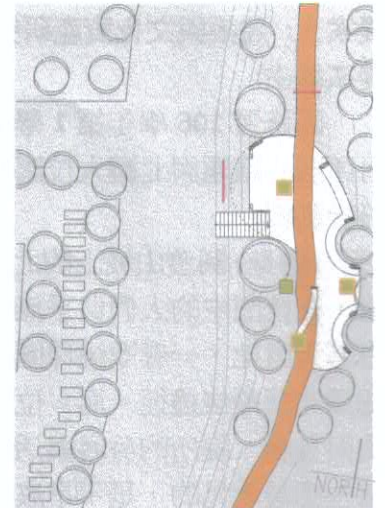
基地位置:

這裡是個被群樹圍繞的平坦草地，樹木茂盛的圍繞其旁，作其遮覆，似為衣服。綠意中灑落的陽光特別浪漫。草地上有兩條指引的線條，似乎暗示著步道的路線。望外看，能夠清楚的看到人車，當然基地外也可以觀察到這個地方的存在，雖然隱密。這個位於美術學院後小路旁的山坡上，這是北藝大校園內其中一條登山步道，能夠通往後方的一心路學校出入口方向。這個地方隱密，卻隱約能看見，看似邊陲，卻緊鄰生活。在所選的基地上好似室外另一天地，有可以靜靜的窺探周遭的環境。以此為基地作為《藝術 x 影像》的展示暨介紹基地，以吸引外來者能夠獲得這個校園資訊站所要提供的訊息。



藝亭設計說明:

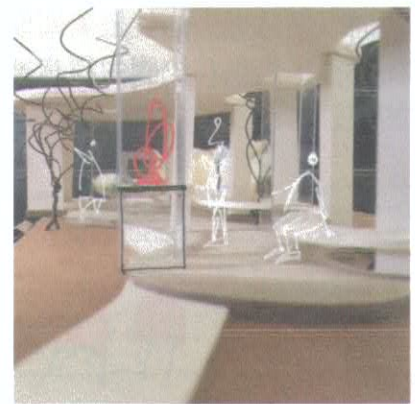
設計上閃躲原有植栽，人行動線以現有步道為連接藝亭主要動線，在亭子的中段有一條連接美術學院後方腹地的樓梯可以供穿越。曲線的方式來做配置也是大自然的傑作。這樣以不尖銳的方式閃躲著，自然而然的成形，想像中的只是一個不明顯然後漂浮在樹林中的遮覆體而已。屋簷邊界延伸的柱體與座椅連成一體，背後圍繞的是樹木、望前是展示。也許在夜晚的微微燈光下能隱約看見的亭子。



是的，如果沒有使用下就是個提供休息的簡單亭子而已。

裡面展出的物品會有院所的簡介以及畫作、雕塑及影像，當然還有最重要的展示品-院所景象。

進到亭子第一個會看見入口對向動畫系方向的窗景，以及步道突起處的文字圖面資料，沿著步道進到屋簷下先是一個停留的、大的空間，地上有原步道的突起物，那是投影動畫的平台，可能有同學設計的人物或影像在上面以影像展示等等。望向美術學院的方向即是學院某入口的窗景，活動中的景象搭配著院所圖文資料介紹，我想是最好不過的 LIVE 直播了。建築物中設有三個展櫃 80 公分高，再以玻璃盒子覆蓋，用途在展示一些"小"的作品，例如小雕塑。另外也有檯面展示手稿之類。展櫃突出屋頂以採光，平日室內則可以達到很舒適的光線，另一方面這些展櫃也一部分乘載屋頂的重量。屋簷外也有一些"野外的展櫃"讓展示也能在自然下發生。亭子的邊界也許可以拉下布景作為她的衣服，投影在上成為影像展示的途徑之一，在周遭的人事物都可以隱約地看見樹林中的影像或小短片。看到有個自己畫的人物在樹林中穿梭也許是個最浪漫的事情。她是一個通道，是一個停留的空間，是一個展覽場所、是一個休息的地方，甚至是一個戶外上課的場地。



她是個平台，認識學校、作品展示、院系合作與許都有可能發生。
她隱藏卻又親近校園，不是突出的建築，只是隱隱的漂流在樹林之中

